



**RAPPORT D'ACTIVITÉS  
2016-2017**

**Du 1<sup>er</sup> avril 2016  
au  
31 mars 2017**

## Table des matières

### Contenu

Mot de la présidente .....	3
Mission sociale .....	4
Ateliers et objectifs.....	6
Intervenant(e)s.....	14
Référence de la clientèle .....	15
Implication sociale dans la communauté .....	17
Personnel et bénévole 2015-2016 .....	19
Membres du conseil d'administration .....	19
Réalisations 2015-2016 .....	21
Rencontres du conseil d'administration.....	21
Concertation et organisation .....	<b>Erreur ! Signet non défini.</b>
Dons et subventions.....	23
Plan d'action 2016-2017.....	24
Annexe.....	25
PROGRAMMES D'INTERVENTION.....	25
Programme d'intégration sociale (IS).....	25
Programme d'insertion socioprofessionnelle (ISP) .....	25

## **Mot de la présidente**

Bien de l'eau a coulé sous les ponts depuis notre dernière assemblée. ITSA a le vent dans les voiles, financièrement, nous sommes assurés de la continuité de nos services, jusqu'en 2019.

Nous ferons bientôt face à un nouveau défi, nous aurons plusieurs finissants en 2018, c'est pour cette raison qu'il nous est venue l'idée de fonder notre propre entreprise, afin d'offrir la possibilité à nos finissants de continuer avec nous autant que cela soit possible.

Ce n'est pas un petit défi, le C.A., la directrice et les employés travaillent d'arrache-pied afin d'ouvrir une journée semaine dès janvier.

Je suis très fière du travail accompli par tous dans la dernière année. Je suis également extrêmement fière de nos participants qui, par leur excellent travail lors de sorties et contrats de toutes sortes, ont fait grandir le nom d'ITSA partout où ils sont passés. Notre nom en dit gros sur la qualité des services offerts. Les commentaires reçus sont plus que positifs. Nous sommes maintenant reconnus par nos pairs.

J'aimerais aussi remercier les parents qui nous ont fait confiance, depuis nos tout débuts et bien sûr, le travail exemplaire de nos employés qui se distinguent par la qualité de leur enseignement et leur fidélité à cette entreprise.

Sachez que les efforts déployés par tout le personnel est constant. Les besoins en TSA sont grandissants et nous sommes persuadés que nous ferons une différence dans un avenir rapproché. ITSA sera là encore demain, après-demain et ainsi de suite...

Une excellente année 2017 / 18 à tous.

**Guylaine Deschênes, présidente**

## Mot de la coordonnatrice

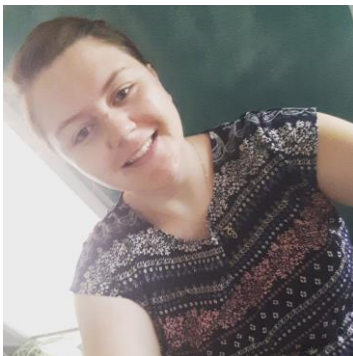
C'est avec un grand plaisir que j'ai intégré la famille d'Intégration TSA en juin 2016 à titre de coordonnatrice. Ce rêve devenu réalité grâce à l'acharnement de parents désireux d'offrir une option nouvelle et novatrice à leur jeune adulte vivant avec un TSA est devenu pour moi un défi professionnel et personnel. En tant qu'éducatrice spécialisée, la valeur prônée par l'organisme ainsi que le désir de créer un avenir meilleur pour ces individus au potentiel immense me rejoint beaucoup.

Créer, développer, évaluer, encadrer, établir de nouvelles collaborations et surtout voir les étincelles dans les yeux de nos participants; voici la raison de notre acharnement. Grâce à une équipe d'intervenants dévoués et un conseil d'administration déterminé, mon mandat chez ITSA s'est graduellement précisé. Et c'est avec grand plaisir et beaucoup de motivation que je porte ce projet chèrement à mon cœur. Je suis très heureuse d'être la deuxième coordonnatrice de ce bel organisme qui a un avenir prometteur. Chaque jour, une petite victoire est remportée et des défis s'ajoutent.

L'année 2016-2017 nous a permis de souligner la première année d'existence d'ITSA, de stabiliser ponctuellement notre financement, de développer notre atelier de travail et le fonctionnement des stages, de se faire connaître par les entreprises et les partenaires. Une année riche en rencontres grâce au travail acharné de notre équipe.

En terminant, je souhaite remercier le conseil d'administration et l'équipe d'éducateurs d'ITSA pour votre confiance et votre accueil dans ce bel organisme.

Au plaisir,  
Julie Lahaye



## Mission sociale

Intégration TSA (ITSA) est un organisme à but non lucratif qui offre un milieu de vie adapté à une clientèle de 21 ans et plus présentant un trouble du spectre de l'autisme (TSA). Intégration TSA a comme mission d'accompagner sa clientèle lors de cette étape importante de transition qu'est le passage à la vie adulte active pour développer leur autonomie au niveau social et socioprofessionnel. Offrir la possibilité de vivre des expériences socioprofessionnelles positives, développer les capacités et les habiletés nécessaires à une participation active au marché du travail, à une vie sociale et communautaire enrichissante.



Sortie à Disney sur glace pour l'équipe d'ITSA grâce à la Capitale Assurance.

## Ateliers et objectifs

### Objectifs

Les services offerts par ITSA ont comme objectifs le maintien et le développement de l'autonomie des participants, leur socialisation et leur participation sociale et socioprofessionnelle.

### Ateliers

La programmation inclut des activités de type atelier de travail, des ateliers éducatifs et des activités sociales, et ce, en suivant les objectifs du programme d'intégration sociale (IS)<sup>1</sup>. Par la suite, les participants intègrent le programme d'insertion socioprofessionnelle (ISP)<sup>2</sup> qui inclut l'atelier de travail, la microentreprise et des stages en entreprise.

La programmation d'Intégration TSA s'inspire, entre autres, de l'approche TEACCH (Treatment and Education of Autistic and related Communication handicapped Children). Son but est de développer l'autonomie de la personne TSA à tous les niveaux et de fournir des stratégies pour la soutenir dans son milieu de vie, entre autres, par une structure visuelle du temps, de l'espace, de la tâche et de l'enseignement. Ainsi, la personne peut mieux comprendre son environnement et s'y adapter.

ITSA s'engage à prendre en compte les caractéristiques et particularités de chaque personne et de s'assurer que chaque activité est appliquée afin de répondre adéquatement aux besoins spécifiques de chacun.

Une programmation d'activités régulières a été élaborée avant l'arrivée des participants. De façon générale, nous fonctionnons avec trois groupes pour lequel un intervenant est attribué pour une activité.

L'objectif était de varier les intervenants en fonction des plateaux d'activité.

- Activités sociales
- Activités éducatives
- Atelier de travail
- Activités sensorielles

---

<sup>1</sup> Gouvernement du Québec. Ministère de l'Éducation du Québec. (Juin 1998). *Services de formation à l'intégration sociale*. Programme d'étude. Direction de la formation générale aux adultes.

<sup>2</sup> Gouvernement du Québec. Ministère de l'Éducation, du Loisir et du Sport. (2011). *Programme d'insertion socioprofessionnelle*.

- Travail autonome
- Ordinateur
- Gymnase
- Atelier culinaire et épicerie
- Autres.



Atelier culinaire réalisé avec les participants.

### **Les principales étapes franchies au cours de l'année 2016-2017 :**

#### **Équipe ITSA**

- En mai 2016, démission de Mme Maria Gruau au poste de coordonnatrice. Le conseil d'administration et les intervenants en poste ont veillé au bon fonctionnement de l'organisme pendant 1 mois.
- En juin 2016, embauche de Mme Julie Lahaye au poste de coordonnatrice. En janvier 2017, Mme Lahaye a été promue au poste de Directrice générale d'ITSA.

#### **Formations suivies par le personnel :**

- Formation Secouriste en milieu de travail via la CSST en septembre 2016.
- Le trouble du spectre de l'autisme : Pour une meilleure compréhension et la mise en place d'interventions gagnantes, offerte par Mme Paule Lévesque d'Autisme Québec, 30 septembre 2016.
- Témoignage d'une jeune femme autiste (son parcours scolaire et socioprofessionnel, les difficultés du quotidien et son point de vue sur les qualités d'un bon intervenant, 7 octobre 2017.
- « C'est quoi l'autisme » avec Mme Lucie Latour, 14 octobre 2016.
- Le trouble d'opposition avec provocation, avec le CIUSSS (CRDI Québec), le 3 novembre 2016.
- « Les pratiques gagnantes dans la recherche de financement » offerte par Mme Pollaco de Desjardins, 13 mars 2017.

### Rencontres des principaux partenaires financiers

- En novembre 2016, ITSA a obtenu la confirmation de la fondation de la Capitale Assurance concernant l'octroi de 35 000, 00\$ pour l'année 2017. Le montant sera remis à l'organisme en deux versements (1<sup>er</sup> versement : 20 000,00\$ en décembre 2016 et 2e versement 15 000,00\$ en février)
- Deux demandes de financement ont été déposées auprès du ministère de l'Éducation afin d'assurer la pérennité des services d'ITSA (20 000,00\$ et 29 000,00\$). Les deux demandes ont été acceptées.
- **Comité financement** : Une rencontre a eu lieu le 8 décembre en présence de Mme De Blois (parent d'une participante d'ITSA), Mme Gamache (parent d'un participant d'ITSA), Mme Michaud (organisatrice communautaire du CIUSSS), Mme Lahaye (coordonnatrice chez ITSA) et Mme Ouellet (intervenante chez ITSA).
- **CIUSSS** : le 19 octobre, nous avons rencontré M. Frédérick Keck, agent de planification, de promotion et de la recherche au CIUSSS de la Capitale-Nationale concernant le financement précaire de notre organisme et l'absence de protocole d'entente avec le CIUSSS. Par la suite, nous avons eu la confirmation d'une aide financière non récurrente de 23 000.00\$. Nous avons dû rédiger des documents expliquant l'usage de ce montant ainsi que faire la démonstration que nous atteindrions l'équilibre budgétaire au terme de cette année; documents qui ont été remis et approuvés par le CIUSSS de la Capitale-Nationale.
- **Ministre de l'Éducation** : 1<sup>ère</sup> rencontre le 10 novembre en compagnie de Mme Véronyque Tremblay. Nous avons obtenu un financement de 10 000\$ via les budgets discrétionnaires du ministère de la Famille et de l'Éducation.

### Visibilité

- Intégration TSA a joint la famille du Mouvement Raize.
- Durant l'été 2016, nous avons mis en ligne un site internet et une page Facebook pour l'organisme. En février 2017, nous avons retravaillé notre site internet pour le rendre plus convivial et ajouter les nouvelles informations. M. Vincent Chouinard, administrateur sur notre conseil d'administration, a aidé la coordonnatrice à réaliser cette tâche.





Une vidéo promotionnelle a également été mise en ligne pour souligner notre premier anniversaire en mars dernier.

- Durant toute l'année, la coordonnatrice a rencontré divers partenaires afin de faire la promotion de notre offre de services, recruter de nouveaux participants, élaborer des ententes de stages et générer des contrats de travail. Plus d'une centaine de rencontres ont été effectuées.
- **Porte ouverte** : Le 30 novembre 2016, nous avons fait une porte ouverte de notre organisme ainsi qu'un marché de Noël. Nous avons invité tous nos contacts, familles et amis. Plus de 75 personnes se sont déplacées. Nous avons vendu tous nos produits et amassé 650\$.
- **Activité de financement des Colombes de Loretteville** : La coordonnatrice d'ITSA a été sollicitée pour aller présenter notre organisme lors d'une activité de financement « Bercethon » organisé par les colombes de Loretteville au profit de la Fédération de l'autisme. Mme Deschênes et M. Raphaël Deschênes étaient présents également.
- **Administration d'ITSA** : De nombreuses démarches ont été réalisées concernant la documentation de l'organisme. Le guide d'admission a été revu en entier, le budget pour l'année 2016-2017 a été fait, le contrat des employés a été revu et modifié, puis un plan d'action pour le conseil d'administration a été ajusté et retravaillé pour l'année 2017-2018. Pour l'atelier de travail et les stages, nous avons produit un dépliant à l'intention des futurs partenaires.

### Programme du ministère; programme Intégration sociale

- Implication communautaire : Avec l'arrivée de la nouvelle coordonnatrice, nous avons fait de nombreuses modifications à l'horaire des participants. Nous avons diminué les périodes de 1h à 40 minutes. Nous avons ajouté des périodes d'implication communautaire (bénévolat) dans la communauté de Loretteville. Nous avons deux partenaires : l'Accueil St-Ambroise (tous les mardis p.m.) et le Jardin communautaire St-Ambroise.
- En septembre a eu lieu des rencontres avec les parents de tous les participants d'ITSA afin de faire le point sur le cheminement du participant (voir document en annexe), les objectifs et défis à travailler. De façon unanime, les parents étaient satisfaits du service reçu et des projets à venir.

### **Programme du ministère de l'Éducation : programme d'Intégration socioprofessionnelle**

Le volet socioprofessionnel a été développé grâce à l'apport de Mme Maude Grenier, stagiaire en orientation à l'Université Laval.

- a) Microentreprise : Nous avons réalisé une vingtaine de produits que nous avons vendus lors de différents événements : le marché de Noël, la St-Valentin, le marché du printemps, le marché public de Val-Bélair et le Bazar St-Mathieu. Nous avons également eu une commande de H2GO pour réaliser une quarantaine de pots de soupe. Ceux-ci les remettaient à leurs partenaires lors d'une activité à grand déploiement. Nous utilisons Facebook comme média afin de promouvoir nos événements ou la vente de nos produits. Nous avons également mis en ligne des vidéos via YouTube.
- b) Atelier de travail :
- En septembre 2016, nous avons établi une nouvelle collaboration avec le Pavois de Loretteville dans le projet de chiffons. En 2016, nous avons produit 100 sacs contenant 30 chiffons. Les sacs sont vendus au coût de 5\$ et les revenus sont partagés entre les deux organisations.
  - Le volet atelier de travail a été largement développé. À ce jour, nous avons une dizaine d'entreprises qui ont fait confiance aux participants d'ITSA pour la réalisation de tâches dans notre atelier de travail.
  - Les dons obtenus sont : 2 *Time timer*, 1 radio, une carte cadeau d'IGA et 200 \$ en argent.

Quelques une des entreprises ayant eu recours aux services de l'atelier de travail ITSA :



FONDATION



La Capitale  
Groupe financier



CARREFOUR  
JEUNESSE-EMPLOI  
CHAUVEAU



c) Stages: Nous avons deux milieux de stages où une éducatrice et deux participants d'ITSA se rendent à raison d'une journée par semaine.

-L'organisme Réno-Jouets: Alexandrine et Marc-Antoine, accompagnés par Laurence Ouellet.

-Côté, Taschereau, Samson et Demers, Société de notaires et conseillers juridiques: Raphaël Deschênes et Charles-Alexandre Cassista accompagnés par Julie Lahaye.



*Société de notaires et conseillers juridiques Côté, Taschereau, Samson et Demers*



### Stagiaires



Durant l'année, nous avons accueilli une stagiaire en orientation de l'Université Laval, Mme Josée-Maude Grenier. Cette dernière était présente à raison de deux jours par semaine à l'organisme du mois de septembre à mai.

Nous avons également accueilli à l'hiver 2017, une stagiaire en éducation spécialisée du cégep de Ste-Foy, Mme Josiane Bergeron à raison de trois jours par semaine.



Pour l'automne 2017, nous avons fait les démarches pour accueillir une stagiaire en éducation spécialisée d'Askoria à Rennes, Bretagne.

### Autres

Le 16 mars 2017, nous avons participé à une rencontre avec l'organisme La Passerelle. L'objectif étant de travailler en collaboration pour faire la promotion de nos offres de services.

Intégration TSA a participé à la conférence de presse du Salon de l'Autisme qui a eu lieu le vendredi 31 mars. Nous avons également tenu un kiosque le samedi 1<sup>er</sup> avril toute la journée au salon.

### Participants

Voici le résumé du nom de participants à ITSA au cours de l'année 2016-2017:

<u>Mois</u>	<u>Nombre de participants</u>
<u>Avril 2016</u>	<u>8</u>
<u>Mai 2016</u>	<u>9</u>
<u>Juin 2016</u>	<u>9</u>
<u>Juillet 2016</u>	<u>8</u>
<u>Août 2016</u>	<u>9</u>
<u>Septembre 2016</u>	<u>9</u>
<u>Octobre 2016</u>	<u>10</u>
<u>Novembre 2016</u>	<u>10</u>
<u>Décembre 2016</u>	<u>10</u>

<b><u>Janvier 2017</u></b>	<b><u>10</u></b>
<b><u>Février 2017</u></b>	<b><u>10</u></b>
<b><u>Mars 2017</u></b>	<b><u>9</u></b>

### **Conseil d'administration**

Nous avons eu la démission de Mme Marie-Claude Côté (18-01-2017) et Mme Brigitte Côté (14-03-2017) au courant de l'année. Nous avons accueilli Mme Georgette Faucher (13-12-2016) et M. Vincent Chouinard (19-01-2017).

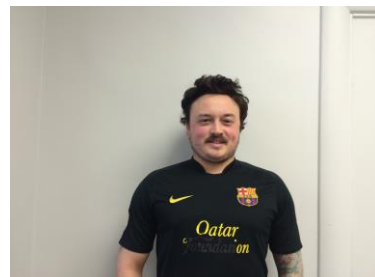
### **Intervenant (e)s**

Depuis janvier 2016, Intégration TSA a une équipe qui se compose de trois éducateurs à raison de 35 heures par semaines.

Les trois intervenants sont :



Laurence Ouellet : bachelière en psychoéducation



Mikael Maltais : éducateur spécialisé



Geneviève Morin : travailleuse sociale, membre de l'ordre

**La définition de tâche initiale est la suivante :**

L'employé(e) est engagé à titre de : Éducateur/trice spécialisé(e)

De ce fait, il/elle s'engage à exécuter les tâches suivantes :

- Planifier, animer et évaluer les activités de la programmation de la Corporation ITSA pour les adultes autistes inscrits auprès de la Corporation ITSA (les « participants »);
- Collaborer au développement de la Corporation ITSA;
- Participer aux réunions pertinentes à sa fonction;
- Collaborer avec ses collègues de travail;
- Maintien à jour ses connaissances et compétences;
- Assurer une présence active, un rôle d'encadrement lors des activités et assurer la sécurité des participants;
- Rédiger les plans d'action nécessaires à la bonification des programmes éducatifs d'Intégration sociale et d'Intégration socioprofessionnelle.
- Toutes autres tâches connexes.

**Référence de la clientèle**

Considérant l'origine du projet, certains parents proviennent du conseil d'administration de la Passerelle. Or, lors de l'ouverture de l'organisme, certains des participants ont transféré de la Passerelle à Intégration TSA.

De fil en aiguille, les intervenants du CRDI, maintenant CIUSSS de la Capitale-Nationale, ont pris connaissance de nos services et ont passé le mot au sein de leur équipe multidisciplinaire. Aussi, le document explicatif envoyé au CIUSSS, réalisé conjointement avec la Passerelle, a été mis à jour pour diffusion dans le CIUSSS.

De nombreuses démarches ont été réalisées et seront réalisées auprès des milieux scolaires afin que les futurs participants soient recrutés directement à la fin de parcours scolaire régulier. Ceci est un objectif pour l'année 2017-2018.

Les différents événements tenus durant l'année tels que nos marchés, le Salon de l'autisme et les différentes actions menées par la directrice pour faire connaître nos services portent peu succès pour le moment au niveau du recrutement de la clientèle. Le bouche à oreille demeure notre meilleure publicité ainsi que les médias sociaux.



1<sup>er</sup> avril 2017, Salon de l'autisme au Centre des congrès de Lévis



## Implication sociale dans la communauté

Nous nous impliquons dans la communauté de Loretteville par du bénévolat ainsi que des services rendus pour des organismes ou table de concertation du secteur.

Dans le cadre de notre atelier de travail, beaucoup de démarchage a été réalisé auprès d'entreprises et d'organismes à proximité du centre St-Louis. Nous avons ajusté notre façon d'entrer en contact avec les entreprises. La visibilité que nous offre notre page Facebook nous sert à propager notre service et à mettre des photos des réalisations des participants. Nous avons à 700 mentions j'aime sur Facebook. Nous avons également créé un nouveau document « Dépliant » ainsi qu'une lettre que nous faisons parvenir aux entreprises (voir en annexe).



M. Xavier Rochette à l'Accueil St-Ambroise

M. Michaël Huot et M. Christopher Beaudry à l'Accueil St-Ambroise

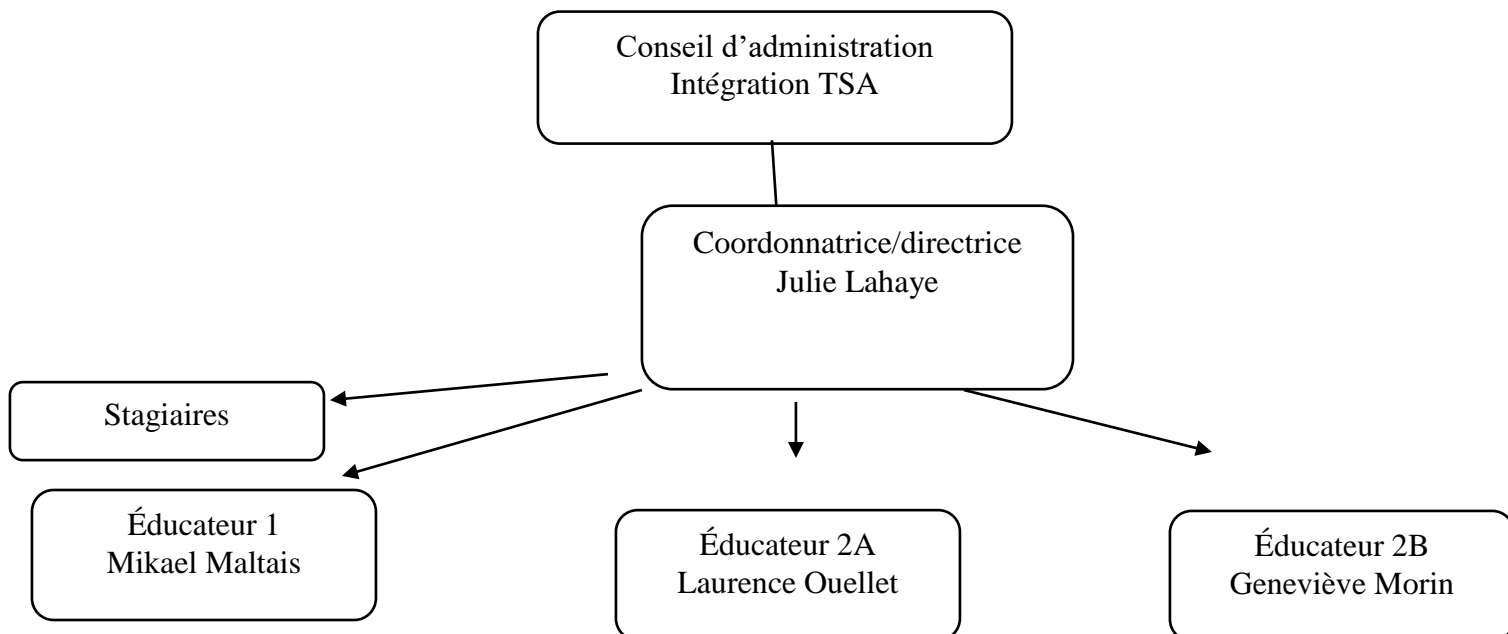


M. Mikael Maltais, M. Raphaël Deschênes, M. Marc-Antoine Fillion, Mme Alexandrine Deblois-Joncas, M. Simon Roy, M. Christopher Beaudry, M. Michaël Huot et M. Yann Turcotte au Jardin St-Ambroise



Mme Julie Lahaye et M. Xavier Rochette à l'Accueil St-Ambroise

## Personnel et bénévoles 2015-2016



## Membres du conseil d'administration

Nom	Fonction au conseil	Date d'entrée en fonction
Mme Guylaine Deschênes	Présidente	Septembre 2015
Mme Christiane Blanchet	Trésorière	Août 2016
Mme Christine Leblanc	Secrétaire	Octobre 2016
Mme Georgette Faucher	Administratrice	Décembre 2016
Mme Marie Gagnon/ M Vincent Chouinard	Administratrice	Décembre 2016
Mme Marie-Claude Bégin /M Marc Rochette	Administratrice	Juin 2016
Poste vacant	Administrateur	

**Se sont également impliqués lors de nos activités :**

- Mme Jessica Daigle; pour la création des étiquettes pour nos sachets de thé et du visuel de nos invitations pour le Marché de Noël,
- Mme Yolande ; pour la mise à jour de notre comptabilité avec un membre de notre conseil d'administration.
- Madame Marie-Claude Côté, membre du conseil d'administration entre 20-09-2013 et 18-01-2017.
- Madame Brigitte Côté, membre du conseil d'administration entre 20-09-2013 et 14-03-2017.
- Madame Marie Gagnon, membre du conseil d'administration entre 17-12-2015 et 20-05-2016.
- Madame Marie Claude Bégin, membre du conseil d'administration entre 16-11-2015 et 19-05-2016.
- Madame Chantale Audet, membre du conseil d'administration entre 16-11-2015 et 15-05-2016.

**Merci à vous tous pour votre implication au sein de notre organisme!**

## Réalisations 2016-2017

### Rencontres du conseil d'administration

Date	Évènement	Endroit
4 Avril 2016	Conseil d'administration	Loretteville
16 Mai 2016	Conseil d'administration	Loretteville
14 Juin 2016	Conseil d'administration	Loretteville
13 Juillet 2016	Conseil d'administration	Loretteville
31 Août 2016	Conseil d'administration	Loretteville
27 Septembre 2016	Conseil d'administration	Loretteville
26 Octobre 2016	Conseil d'administration	Loretteville
14 Novembre 2016	Conseil d'administration	Loretteville
13 décembre 2016	Conseil d'administration	Loretteville
19 Janvier 2017	Conseil d'administration	Loretteville
15 Février 2017	Conseil d'administration	Loretteville
14 Mars 2017	Conseil d'administration	Loretteville

## Organismes et partenaires

### Autisme-Québec

La coordonnatrice d'ITSA consulte Autisme Québec pour un partage d'information relatif aux procédures en vigueur dans leur organisme. Autisme Québec diffuse l'information relative aux services d'ITSA. Un support est offert à la coordonnatrice concernant l'accueil de la clientèle et le processus de sélection.

### Centre St-Louis

- Une entente de partenariat a été élaborée avec le centre St-Louis (Annexe du rapport).
- Étant locataires du centre, nous bénéficions de certaines de leurs installations telles que le gymnase.
- Concernant le suivi pédagogique, nous collaborons avec Mme Guylaine Boisvert, conseillère pédagogique au centre St-Louis. Au courant de l'année, nous avons transféré avec Mme Sophie Houde en raison d'une absence prolongée de Mme Boisvert.

-Nous avons également travaillé en étroite collaboration avec Mme Marie Garneau concernant le chiffrer de présences des participants d'ITSA. Nous avons des conditions particulières à respecter concernant le ministère de l'Éducation.

#### CIUSSS Capitale-Nationale

Un organisateur communautaire du CIUSSS de la Capitale-Nationale est dédié à l'accompagnement de la démarche. En juin dernier, nous avons changé d'organisateur communautaire à la suite du départ de M. Michel Desrosiers.

#### La Passerelle

Une collaboration concernant les candidatures des participants, le référencement, l'échange d'expertise relative à la documentation et au fonctionnement interne a été établi entre les deux coordonnatrices. Étant donné que quatre participants avaient initialement fréquenté ce service, une visite des lieux avait été effectuée par la coordonnatrice afin de mieux préparer leur arrivée.

Une volonté de publiciser les deux services unit les deux organismes. De ce fait, il est mentionné aux parents que si le participant n'a pas le profil de l'organisme, ce dernier sera référé à l'autre organisme.

Des représentations auprès de partenaires sont effectuées conjointement entre les deux organismes afin de maximiser le temps.

#### Cégep Mérici

À l'hiver 2016, une stagiaire en éducation spécialisée a réalisé son stage de 15 semaines chez Intégration TSA.

#### Université Laval



De septembre 2016 à mai 2017, nous avons accueilli une stagiaire en orientation, Mme Josée-Maude Grenier, pour développer le volet socioprofessionnel.



## **Dons et subventions**

Centre local d'emploi

Sphère Québec

Député de Chauveau

Commission scolaire de la Capitale

La Capitale Assurance

Les Chevaliers de Colomb

M. Sébastien Proulx, Ministre de la Famille et Ministre de l'Éducation, du Loisir et du Sport (budget discrétionnaire)

Le CIUSSSS de la Capitale-Nationale

Merci à nos généreux donateurs qui, grâce à leur participation financière, permettent à Intégration TSA de réaliser sa mission.

## Plan d'action 2016-2017

Nos objectifs pour l'année 2016-2017.

- Faire la promotion des services offerts par ITSA.
- Atteindre un fonctionnement optimal, permettant ainsi d'accueillir quotidiennement 12 jeunes par jour.
- Établir des partenariats ou ententes de services avec les organisations du milieu afin de favoriser les trajectoires de services offerts aux adultes ayant un TSA et de consolider le financement d'ITSA.
- Sensibiliser les milieux de travail à la situation des adultes ayant un TSA et favoriser l'intégration des participants en emploi.
- Développer le volet atelier de travail et la microentreprise.
- Consolider notre conseil d'administration.
- Consolider le financement de l'organisme, notamment en identifiant des sources de financement récurrent.



## Annexe

### PROGRAMMES D'INTERVENTION

Les activités d'ITSA suivent les objectifs du programme d'intégration sociale (IS) et du programme d'insertion socioprofessionnelle (ISP). Les volets d'intervention d'ITSA peuvent être consultés en annexe.

#### Programme d'intégration sociale (IS)

##### Clientèle cible

- Tout adulte vivant quotidiennement des obstacles quant à son intégration et sa participation sociales.

##### Visée du programme

- Intensification de la démarche d'autonomie.
- Accent mis sur la réduction des limitations à l'autonomie en lien avec les situations de vie quotidienne.

##### Finalité du programme

- Ce programme s'inscrit dans un service de formation à l'éducation des adultes. À ce titre, les apprentissages sont structurés autour des champs d'habiletés compris dans le programme et font l'objet d'un suivi formel de la part des intervenants.

##### Structure du programme

- L'intensification de la démarche d'autonomie se réalise à travers la programmation quotidienne et se décline sous différentes thématiques tournant autour de 4 grands axes : **les relations sociales, les conditions de vie, la communauté et le milieu de vie.**
- L'intégration sociale doit être envisagée en fonction du milieu de vie qu'intégrera l'adulte à sa sortie du programme (famille, entreprise adaptée, plateau de travail, organisme communautaire, bénévolat, travail, etc.). Dans cette lignée, un **plan de transition** sera complété pour chaque participant<sup>3</sup>.

#### Programme d'insertion socioprofessionnelle (ISP)

À la suite du programme IS, les participants intègrent le programme d'insertion socioprofessionnelle (ISP) qui inclut des stages en milieu de travail. L'intention éducative est d'amener l'adulte à actualiser son projet professionnel.

##### Les quatre dimensions de l'employabilité :

1. Choix professionnel
2. Intégration et maintien en emploi
3. Compétences professionnelles
4. Recherche d'emploi

##### Les compétences polyvalentes (les savoirs jugés essentiels) en ISP sont :

1. Communiquer
2. Coopérer
3. Agir avec méthode
4. Reasonner avec logique
5. Exercer sa créativité
6. Exercer son sens critique et éthique<sup>4</sup>

---

<sup>3</sup> Extrait du document: Présentation du programme IS, réalisée par Guylaine Boisvert, c.p. Centre Saint-Louis, 16 décembre 2015.

<sup>4</sup> Extrait du document: Synthèse nouveau programme ISP réalisée par Guylaine Boisvert, c.p. Centre Saint-Louis, automne 2011.